

# Installationsanleitung

des JTL-Tools „Pricemonitor“



Patagona GmbH  
Havelstraße 16  
64295 Darmstadt

E-Mail: [kontakt@patagona.de](mailto:kontakt@patagona.de)  
Telefon: 06151 800 832 0

Stand: 11/18  
Version 1.0.170, 1.0.193

# Verzeichnis

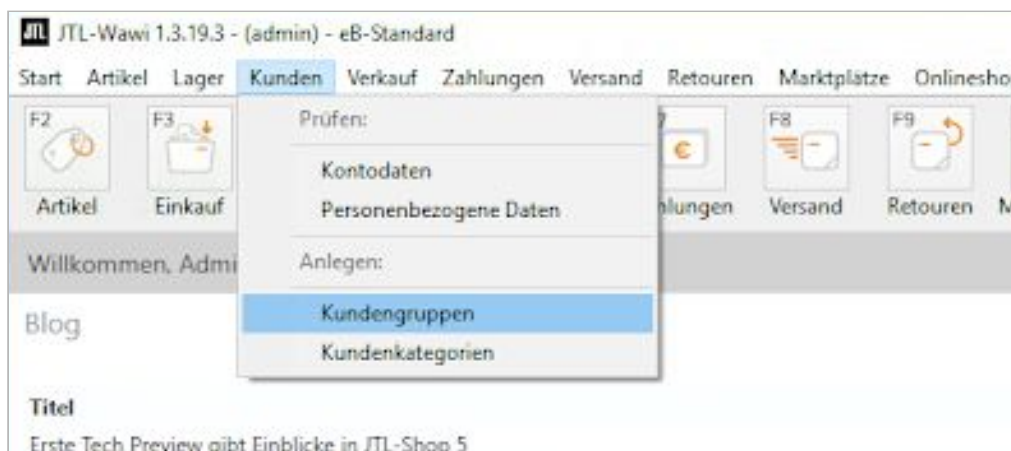
Ü <sup>a</sup>	GnxUZxZkZI XZ'2 Ml Mlk Zl	b
	1.1. Kundengruppen anlegen	3
	1.2. Funktionsattribut anlegen	4
Ý <sup>a</sup>	*l y{NjMlbnl 'XZy'/A1'Annjy'	
P <sup>a</sup>	Onl _b   xMlbnl	á
	3.1. Contracts	6
	3.2. Item Selection	6
	3.3. Attributes Mapping	6
	3.4. Item Export	8
	3.5. Price Import (mit der Ameise)	9
	3.5.1 Link zur Ameise hinterlegen	9
	3.5.2 Importdatei auswählen	10
	3.5.3 Konfiguration der Importdatei	10
B <sup>a</sup>	@ uunx{	ÜY

## Übungsziel 2: Markt

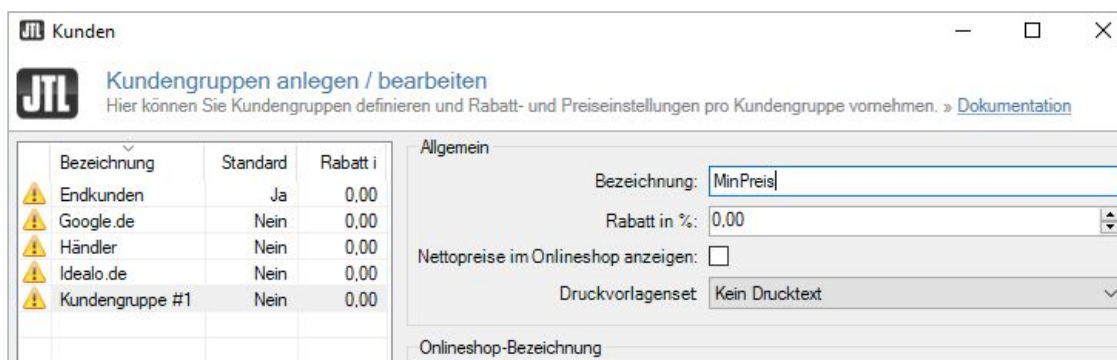
Für die Installation sollten Sie zunächst in Ihrer JTL-Wawi vorbereitende Schritte vornehmen. Bitte haben Sie hierfür Ihre JTL-Daten zur Hand.

## Übung 1: JTL-Wawi vorbereiten

Öffnen Sie JTL-Wawi und legen Sie die folgenden Objekte an:

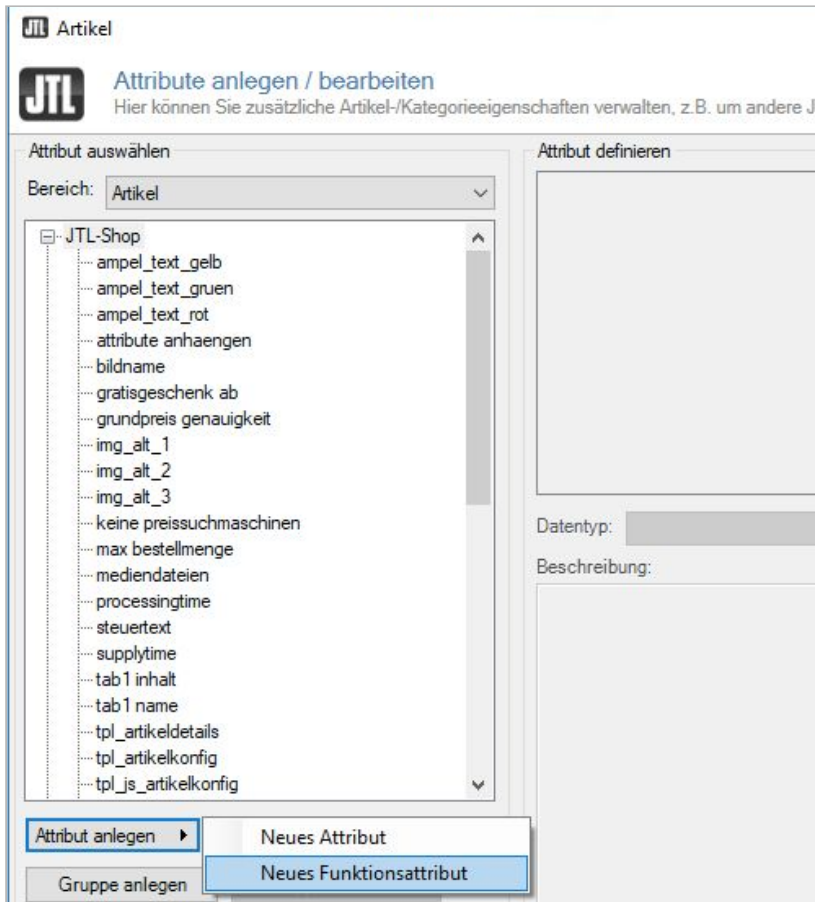


- 1 - Kundengruppe "2 b <xZby"
- 2 - Kundengruppe "2 M.<xZby"

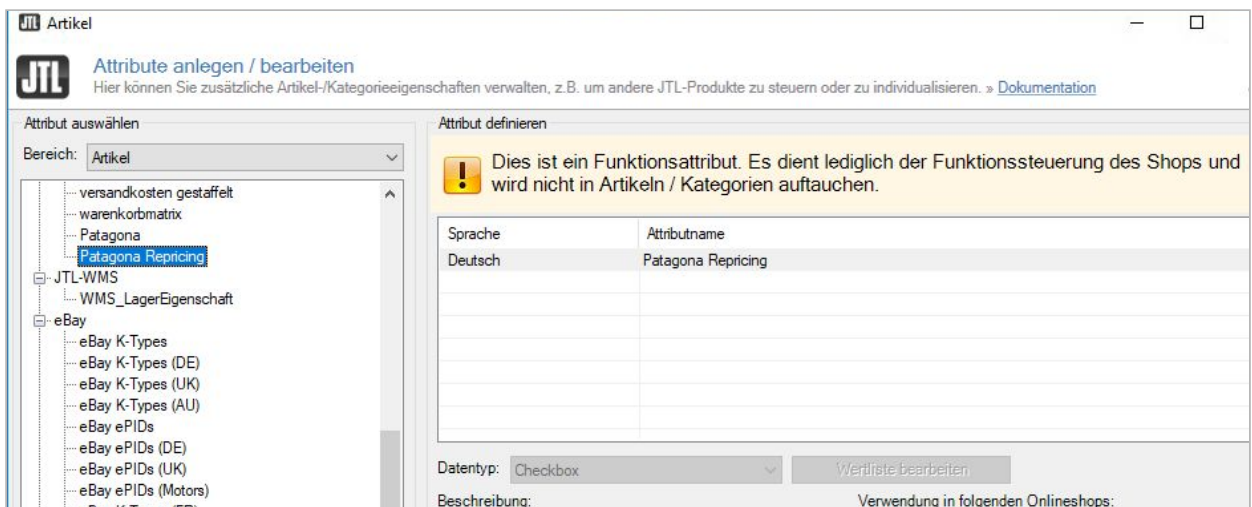


Übersicht über die Attribute

Legen Sie unter > Artikel > Attribute ein > 3Z|Zy' | i {bn| yM{xw} | 'MjZ` ZI` für das Repricing an. Hierüber ordnen Sie später die Artikel zu, die in das Repricing aufgenommen werden sollen.



Den Attributnamen können Sie frei auswählen. Wir empfehlen die Verwendung von `<MMnl M/ <vzk nl kxoder einfach ?ZuXvB` .` Va{ZI @Z XMM|_d` dass Sie den Datentyp `checkbox` wählen.

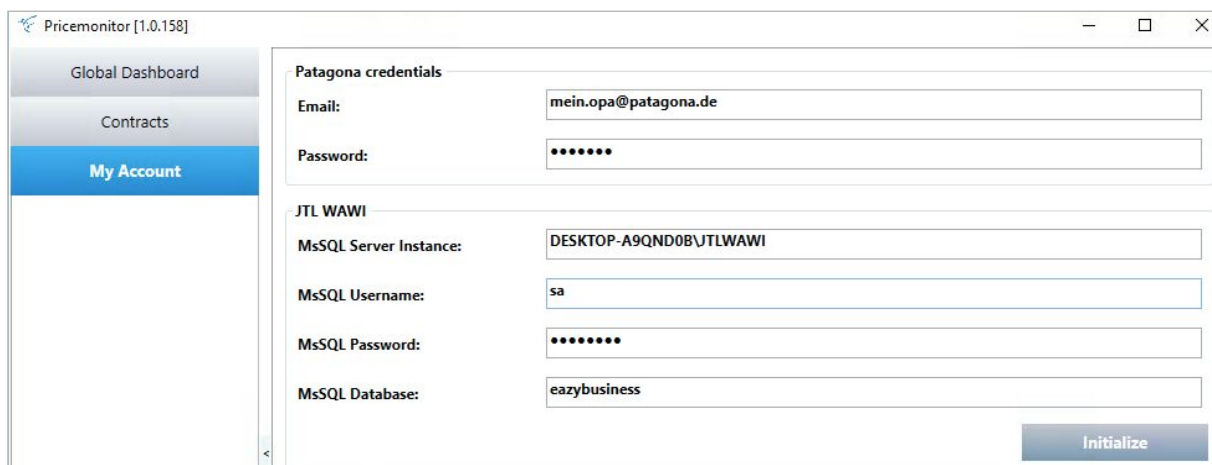


## Patagona Login

Für die Installation des JTL-Tools rufen Sie die [Patagona Login Seite](#) zur Installation auf und öffnen diese.

Unter **Mein Konto** hinterlegen Sie Ihre **Patagona Login Daten**. Für den Patagona Login verwenden Sie Ihre Pricemonitor Zugangsdaten. Sollten Sie noch keinen Zugang haben, kontaktieren Sie bitte [sales@patagona.de](mailto:sales@patagona.de).

Nach erfolgreicher Initialisierung, starten Sie die Anwendung neu.

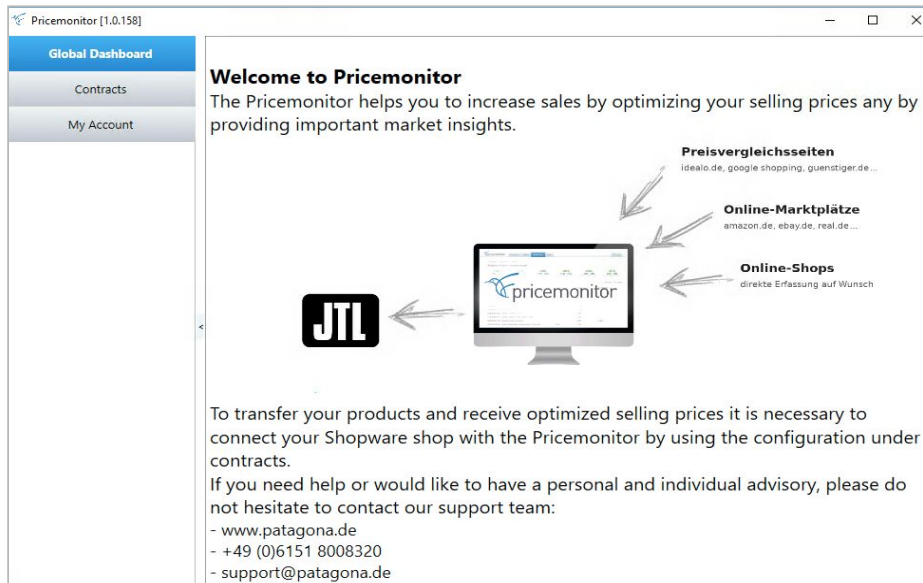


The screenshot shows the Pricemonitor [1.0.158] application window. The left sidebar has three menu items: 'Global Dashboard', 'Contracts', and 'My Account' (which is highlighted in blue). The main content area is titled 'Patagona credentials' and contains two sections: 'Patagona credentials' and 'JTL WAWI'. The 'Patagona credentials' section has two input fields: 'Email' with the value 'mein.opa@patagona.de' and 'Password' with masked characters. The 'JTL WAWI' section has four input fields: 'MsSQL Server Instance' with the value 'DESKTOP-A9QND0B\JTLWAWI', 'MsSQL Username' with the value 'sa', 'MsSQL Password' with masked characters, and 'MsSQL Database' with the value 'eazybusiness'. An 'Initialize' button is located at the bottom right of the form.

Tipp: Sollten Sie Ihre MsSQL Database Namen nicht vorliegen haben, geben Sie "xxx" ein und es erscheint eine Info über einen [Möglichkeit](#) zu verwendenden Database Namen.

## Prüfung | 1. Teil

Starten Sie nun die Konfiguration und Synchronisation Ihrer JTL-Wawi mit dem Pricemonitor.



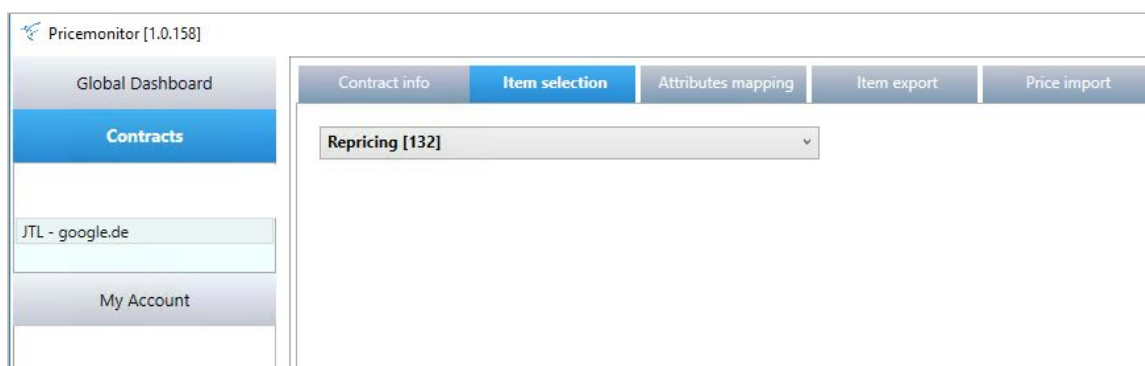
## Prüfung | 2. Teil

Wählen Sie unter 'Contracts' einen (Pricemonitor) Contract aus, für den Sie nun das Repricing einrichten möchten. Hier z.B. 'A1' mit 'JTL'.

## Prüfung | 3. Teil

Unter 'JTL' wählen Sie das zuvor definierte Funktionsattribut (hier: 'Zusatz') aus.

Es können natürlich alle Produkte für das Repricing ausgewählt werden. Mit dem Setzen des Attributs in der JTL-Wawi (Teilsortimente) können Sie jedoch genau definieren, welches Produkt an den Pricemonitor übergeben werden sollen.



## 2.3.2 Pflichtfelder

Im Rahmen des **2.3.2 Pflichtfelder** werden nun die Pflichtfelder definiert, welche für das Repricing notwendig sind. Essentiell ist die Festlegung von (A\*3, ° x(b Zjl Nk Z, ?Z\_ZxZl VZ<xß/Z, 2 ß XZy(1<xZbyZl und 2 Mlk Nj!<xZbyZl .

Hier empfehlen wir Ihnen, sofern in der Vorbereitung noch nicht geschehen, in Ihrer JTL-Wawi zwei neue Objekte anzulegen. Somit werden die beiden Pflichtfelder auf Artekebene festgelegt: die Minimal- und Maximalpreise.

The screenshot shows the 'Attributes mapping' configuration screen. It is divided into several sections:

- Mandatory attributes:** A list of required fields with dropdown menus for selection:
  - GTIN: Artikel->Barcode [tArtikel.cBarcode]
  - Name: Artikelbeschreibung->Name [tArtikelBeschreibung.cName]
  - Reference price (gross): Endkunden [1]
  - Min price (gross): MinPreis [5]
  - Max price (gross): MaxPreis [6]
- Custom Tags:** A section for defining custom tags with a table:

Name	Value
Lagerbestand	tArtikel.nLagerbestand

Sie müssen die GTIN (EAN/GTIN/Identifikationsnummer), den Artikelnamen, den ReferencePrice sowie Mindest- und Maximalpreise zuordnen. Die zuvor definierten Kundengruppen MinPreis und MaxPreis kommen hier zum Einsatz.

Im Pricemonitor können Sie ganz gezielt und individuell <xZby(xMZ` bzl hinterlegen, welche auf AMy basieren. Beispielsweise kann ein Tag „Hersteller“ sein. Somit sind Preisabstände und Zielposition anhand von Tags feinjustierbar. Wichtige Attribute können sein:

- Hersteller/Marke
- Lagerbestand
- ggf. weitere auf welche später eine Preisstrategie beruhen kann

Überprüfen Sie die Konfiguration.

Export time	Status	Success count	Failed count	Note
-------------	--------	---------------	--------------	------

Unter `*{Zk " ".unx{` lässt sich das gewünschte Zeitintervall einstellen, zu welchem Zeitpunkt die Artikel regelmäßig an den Pricemonitor übergeben werden oder wann, neue Artikel dazu kommen sollen. Alternativ kann dieser Prozess jederzeit (zusätzlich) über `" ".unx{ l n,` manuell angestoßen werden.

Sinnvoll wäre hier eine Übertragung jeden Tag in der Zeit von 3:00 – 5:00 Uhr! Sollte sich Ihr Produktesortiment häufiger am Tag ändern, kann eine Übertragung auch mehrmals am Tag erfolgen.

Jeder Datenaustausch wird im JTL-Tool selbst protokolliert. Über einen Link gelangen Sie zu dem jeweiligen Protokoll, in welchem Sie genauer erkennen können, welche Produkte übertragen wurden und für welche Produkte ein Fehler vorlag.

Im Standard erfolgt die Preisberechnung 1x am Tag. Für eine bestimmte Artikelgruppe kann es lohnenswert sein, diese öfters am Tag untersuchen und bewerten zu lassen. Sprechen Sie uns hierzu gerne an.



Pààˆ <xðVZ \*k unx( jk lq 'XZx'° k ZbyZÀ:

JTL-Ameise 1.3.19.3 - Flexibles Im- und Exportwerkzeug für JTL-Wawi. (c) 2018 JTL-Software-GmbH - Mandant: eB-Standard

JTL Import JTL Export

# JTL Ameise

JTL-Guide Dokumentation    JTL-Guide Datenübernahme    Video-Tutorials Playlist JTL-Ameise

Letzte Importvorgänge    Letzte Exportvorgänge    Zuletzt bearbeitete Importvorlagen    Zuletzt bearbeitete Exportvorlagen    Neuste Standard Im

Importierte Datei	Mandant	Vorlagenname	Importtyp	Ab DS	# importiert	# aktualisiert
tmp1560.tmp	eazybusiness	Repricing	Preise / Bestände ...	0	0	5
tmpF302.tmp	eazybusiness	Patagona	Artikeldaten	0	0	2
tmpD80C.tmp	eazybusiness	Patagona	Artikeldaten	0	0	0
tmp27F7.tmp	eazybusiness	Patagona	Artikeldaten	0	0	0
tmp77DF.tmp	eazybusiness	Patagona	Artikeldaten	0	0	0
tmp9E29.tmp	eazybusiness	Patagona	Artikeldaten	0	0	5

Unter "Price import" lässt sich der Preis-Import aktiv schalten.

PààÜ`1b i `φα`° k ZbyZ`ab {ZxjZ` Zl`

Hinterlegen Sie den Pfad der Ameise im JTL-Tool (Standardmäßig Laufwerk C:\... ).

Contract info    Item selection    Attributes mapping    Item export    **Price import**

**Path to JTL Ameise**    C:\Program Files (x86)\JTL-Software\JTL-wawi-ameise.exe    **Browse**

**Templatenname for Import**    IMP2    **Show Demofile**

**Import**

Import when new price is available (check every 5 minutes)    **Save**

**Manual import**    **Import now**

**Last Import**

**Last import date and time:**    Montag, 1. Januar 0001 00:00:00

**Next import date and time:**    Montag, 1. Januar 0001 00:05:00

**Current status:**    idle

Import time	Status	Updated prices	Failed	Note
-------------	--------	----------------	--------	------

Pa'a'k unx{XMZbM}y, RajZI

Gehen Sie nun in die /A1° k ZbZ.

Damit die Preise an das JTL-Wawi zurückgeschrieben werden können, müssen Sie ein Template für die \*k unx{XMZb} hinterlegen.

Diese erstellen wir nun unter > <xZyZS° x{b ZjXMZl . Hierzu lesen wir das standardmäßig mitgelieferte ž Zk n'AZk ujMZ žVyfÄZb Swelche Sie unter unter

† ©<xn` xM ž Mj<xZk nl bnx, /A1°k unx{XMZb<xZk nl bnxž Zk n' bZVyf' finden.

Lesen Sie die Datei ein.

Pa'a'P'Onl \_b | xM{b}l 'XZx'k unx{XMZb}

Ordnen Sie nun Spalten den Feldern richtig zu: @uM{Z' b ž MZb- ' ZjX' b ž MZI UMi :

[1] Artikelnummer: Artikelnummer

[2] New Price: Std. VK Brutto



Setzen Sie unter Kundengruppenpreise für den jeweiligen Contract [2] New Price die Einheit auf Brutto, wenn Sie Brutto-Preise berechnen lassen.

Contract info	Item selection	Attributes mapping	Item export	Price import
Path to JTL Ameise	C:\Program Files (x86)\JTL-Software\JTL-wawi-ameise.exe		Browse	
Templatenamen für Import	IMP2		Show Demofile	
<b>Import</b>				
<input checked="" type="checkbox"/> Import when new price is available (check every 5 minutes)			Save	
<b>Manual import</b>			Import now	
<b>Last Import</b>				
Last import date and time:		Montag, 1. Januar 0001 00:00:00		
Next import date and time:		Montag, 1. Januar 0001 00:05:00		
Current status:		idle		
Import time	Status	Updated prices	Failed	Note

Speichern Sie die Vorlage und notieren Sie sich den Namen der Vorlage (z.B. \*2 <YÄ

Hinterlegen Sie nun den Template-Namen unter AZk ujMZI Nk Z'nx'k unx{ im JTL-Tool und setzen Sie den Haken unter 'k unx{, aZI 'l Z, 'xVZ by'MfMjZ.

Sobald die Berechnung abgeschlossen wurde, wird automatisch eine Datei zum Abruf der neuen Preisempfehlungen zur Verfügung gestellt. Das Pricemonitor Tool sendet regelmäßig (in Abständen von 5 Minuten) eine Anfrage nach neuen Daten an den Pricemonitor.

Der Export aus der JTL-Wawi in den Pricemonitor und der Import der Preisempfehlungen wurden bewusst voneinander getrennt.

β<sup>a</sup> @ uunx{

Sollten Sie Hilfe benötigen oder Fragen haben, so stehen wir Ihnen gerne persönlich zur Verfügung. Bitte nutzen Sie für Anfragen unser Ticket-System unter [www.patagona.de/support](http://www.patagona.de/support).

Gerne Sind wir für Sie da!

\*ax<M\Minl MAZNA